



БОЙОРОК

ПРИКАЗ

« 24 » май 201 9 й.

№ 136

« 24 » мая 201 9 г.

**О включении выявленного объекта культурного наследия
«Комитет попечительства о бедных (IV-е здание в усадебном комплексе)»,
расположенного по адресу: Республика Башкортостан, г. Уфа, ул. Октябрьской
Революции, д. 29/1, в Единый государственный реестр объектов культурного
наследия (памятников истории и культуры) народов Российской Федерации в
качестве объекта культурного наследия регионального значения, утверждении
его предмета охраны, границ и режима использования территории**

В соответствии со статьями 3.1, 9.2, 18 и 33 Федерального закона от 25 июня 2002 года № 73-ФЗ «Об объектах культурного наследия (памятниках истории и культуры) народов Российской Федерации», статьями 4 и 12.1 Закона Республики Башкортостан от 7 ноября 2005 года № 224-з «Об объектах культурного наследия (памятниках истории и культуры) народов Республики Башкортостан», пунктами 9.7 и 9.8 Положения об Управлении по государственной охране объектов культурного наследия Республики Башкортостан, утвержденного постановлением Правительства Республики Башкортостан от 16 января 2017 года № 4, п р и к а з ы в а ю:

1. Включить выявленный объект культурного наследия «Комитет попечительства о бедных (IV-е здание в усадебном комплексе)», расположенный по адресу: Республика Башкортостан, г. Уфа, ул. Октябрьской Революции, д. 29/1, в Единый государственный реестр объектов культурного наследия (памятников истории и культуры) народов Российской Федерации в качестве объекта культурного наследия регионального значения «Здание лечебницы Уфимского попечительства о бедных» (памятник), нач. XX в., расположенного по адресу: Республика Башкортостан, г. Уфа, ул. Октябрьской Революции, д. 29/1 (далее – Объект).

2. Исключить из Перечня выявленных объектов культурного наследия, расположенных на территории Республики Башкортостан, утвержденного приказом Управления по государственной охране объектов культурного наследия Республики Башкортостан от 7 апреля 2017 года № 20, выявленный объект культурного наследия «Комитет попечительства о бедных (IV-е здание в усадебном комплексе)», расположенный по адресу: Республика Башкортостан, г. Уфа, ул. Октябрьской Революции, д. 29/1.


3. Утвердить:

предмет охраны Объекта согласно приложению № 1 к настоящему приказу;
границы территории Объекта согласно приложению № 2 к настоящему приказу;
режим использования территории Объекта согласно приложению № 3 к настоящему приказу.

4. Отделу архитектурного и исторического наследия Управления по государственной охране объектов культурного наследия Республики Башкортостан направить настоящий приказ в Государственный комитет Республики Башкортостан по делам юстиции для государственной регистрации в установленном законодательством порядке.

5. Контроль за исполнением настоящего приказа возложить на заместителя начальника Управления по государственной охране объектов культурного наследия Республики Башкортостан А.Ю. Пешкова.

Начальник управления


И.З.Фаткуллин

Государственный комитет
Республики Башкортостан
по делам юстиции

ЗАРЕГИСТРИРОВАНО

54.10.18 2018

№ 132 54

Приложение № 1 к приказу
Управления по государственной
охране объектов культурного
наследия Республики Башкортостан
от 24 мая 2019 года № 136

**Предмет охраны объекта культурного наследия регионального значения
«Здание лечебницы Уфимского попечительства о бедных» (памятник),
нач. XX в., расположенного по адресу: Республика Башкортостан, г. Уфа,
ул. Октябрьской Революции, д. 29/1**

Предметом охраны объекта культурного наследия регионального «Здание лечебницы Уфимского попечительства о бедных» (памятник), нач. XX в., расположенного по адресу: Республика Башкортостан, г. Уфа, ул. Октябрьской Революции, д. 29/1 (далее – Объект), является:

1. Градостроительные характеристики:

1.1. Местоположение.

Здание расположено вдоль красной линии улицы Октябрьской Революции города Уфы Республики Башкортостан.

1.2. Композиционная значимость.

Здание является частью исторической застройки города Уфы конца XIX - начала XX веков.

1.3. Габариты, силуэт.

Двухэтажное здание, в плане сложной конфигурации.

1.4. Секторы и направления видовых раскрытий, визуальные связи памятника.

Визуальное восприятие памятника с улицы Октябрьской Революции в рамках сохранившейся исторической застройки города Уфы.

2. Архитектурные и конструктивные характеристики:

2.1. Объемно-пространственная композиция.

Форма, габариты и характеристики двухэтажного здания, в плане сложной конфигурации, сложившиеся в ходе его строительства и последующей эксплуатации.

2.2. Крыша.

Форма крыши сложной конфигурации.

2.3. Виды отделки фасадной поверхности

Первый этаж здания выполнен из кирпича; второй этаж здания – обшит «вагонкой».

2.4. Композиция и архитектурно-художественное оформление фасадов.

Входная группа юго-западного лицевого фасада здания; двухскатный козырек с фронтоном юго-западного лицевого фасада здания, опирающимся на деревянные резные консоли и имеющий резные деревянные детали; кирпичный аттик входной группы юго-западного лицевого фасада здания; прямоугольные окна первого и второго

этажа юго-западного фасада здания, расположенные в одной оси и оформленные наличниками; прямые сандрики наличников окон первого этажа юго-западного лицевого фасада здания, опирающиеся на резные консоли и имеющие в тимпане растительный орнамент накладной пропиленной резьбы; сандрики сложной формы наличников окон второго этажа юго-западного лицевого фасада, имеющие элементы деревянной накладной резьбы; пилястры юго-западного фасада здания, оформленные геометрическими фигурами; месторасположение и форма оконных и дверных проемов северо-западного лицевого, северо-восточного дворового, северо-западного дворового фасадов здания; пилястры северо-западного дворового фасада здания; арочный вход в подвал северо-восточного дворового фасада здания; месторасположение и форма оконных проемов северо-восточного дворового и юго-восточного лицевого фасадов здания; пилястры северо-восточного дворового и юго-восточного лицевого фасадов здания, оформленные геометрическими фигурами.

2.5. Исторически ценное функциональное назначение.

Здание лечебницы Уфимского комитета попечительства о бедных.

Схема фотофиксации предмета охраны Объекта.

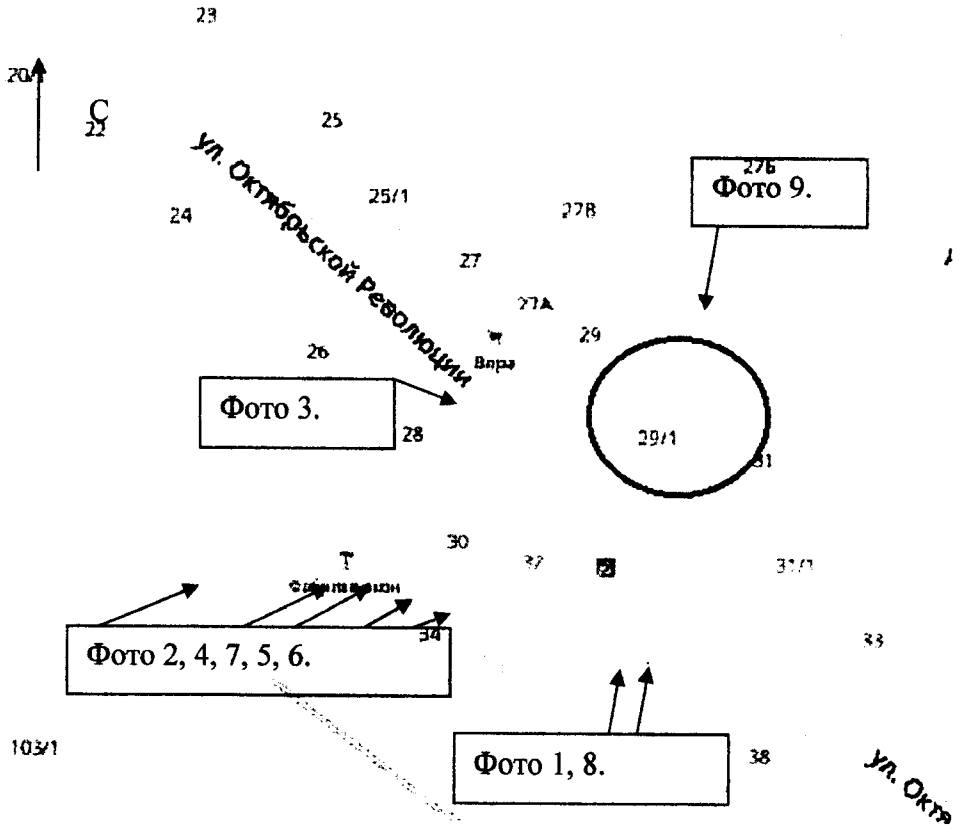




Фото 1. Фрагмент юго-западного фасада. Здание, расположенное вдоль красной линии улицы Октябрьской Революции города Уфы и являющееся частью исторической застройки города Уфы конца XIX - начала XX веков. Визуальное восприятие памятника с улицы Октябрьской Революции в рамках сохранившейся исторической застройки города Уфы. Дата фотографии 3 августа 2018 года.



Фото 2. Фрагменты северо-западного и юго-западного фасадов. Двухэтажное здание, в плане сложной конфигурации. Форма крыши сложной конфигурации. Виды отделки фасадной поверхности: первый этаж здания, выполненный из кирпича; второй этаж здания – обшит «вагонкой». Исторически ценное функциональное назначение - здание лечебницы Уфимского комитета попечительства о бедных. Дата фотографии 3 августа 2018 года.



Фото 3. Фрагменты северо-западного и юго-западного фасадов. Форма, габариты и характеристики двухэтажного здания, в плане сложной конфигурации, сложившиеся входе его строительства и последующей эксплуатации. Дата фотографии 3 августа 2018 года.

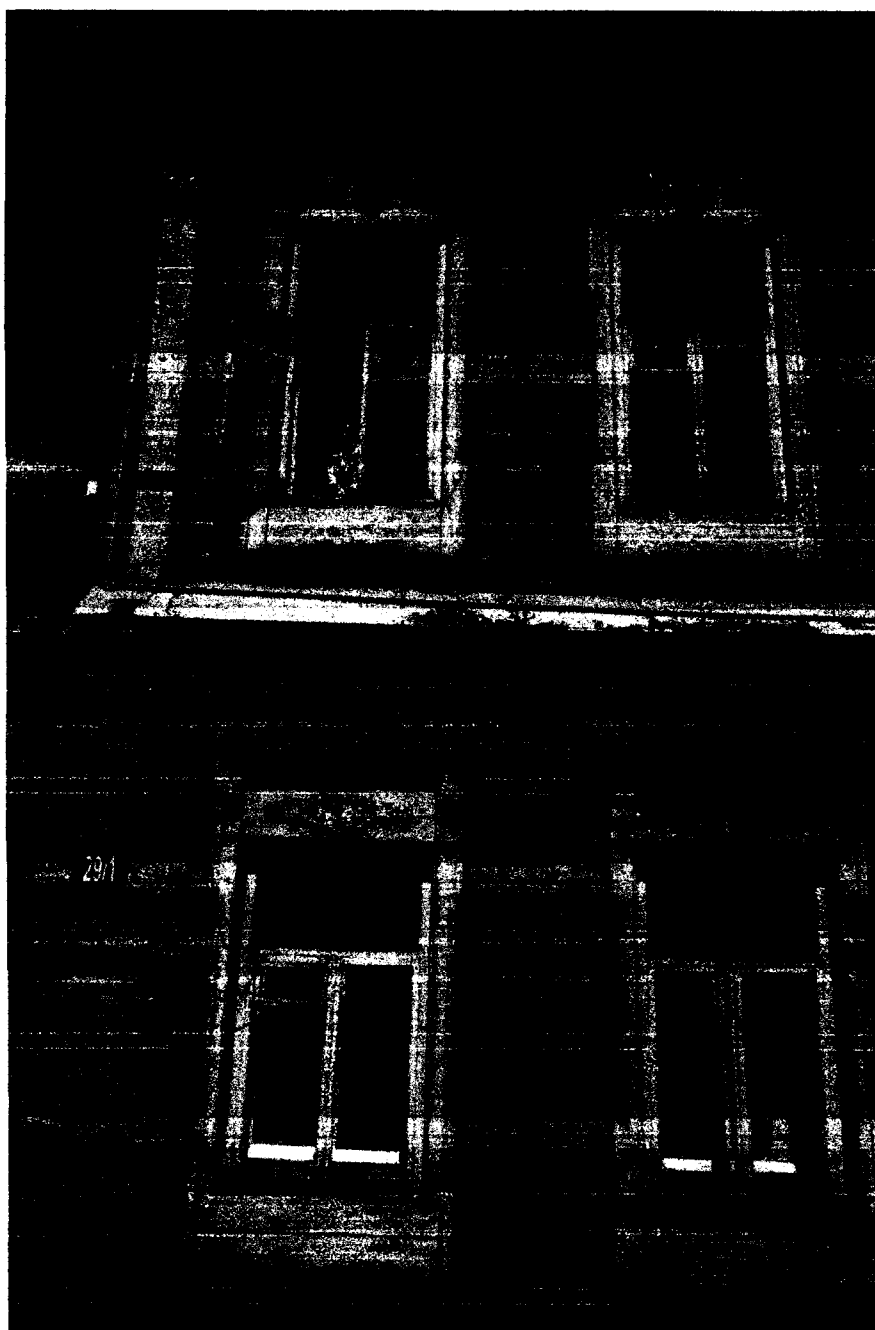


Фото 4. Фрагмент юго-западного фасада. Прямоугольные окна первого и второго этажа юго-западного фасада здания, расположенные в одной оси и оформленные наличниками; прямые сандрики наличников окон первого этажа юго-западного лицевого фасада здания, опирающиеся на резные консоли и имеющие в тимпане растительный орнамент накладной пропиленной резьбы; сандрики сложной формы наличников окон второго этажа юго-западного лицевого фасада, имеющие элементы деревянной накладной резьбы; пилястра юго-западного фасада здания, оформленные геометрическими фигурами. Дата фотографии 3 августа 2018 года.



Фото 5. Фрагмент юго-западного фасада. Прямоугольные окна первого и второго этажа юго-западного фасада здания, расположенные в одной оси и оформленные наличниками; прямые сандрики наличников окон первого этажа юго-западного лицевого фасада здания, опирающиеся на резные консоли и имеющие в тимпане растительный орнамент накладной пропиленной резьбы; сандрики сложной формы наличников окон второго этажа юго-западного лицевого фасада, имеющие элементы деревянной накладной резьбы; пилястры юго-западного фасада здания, оформленные геометрическими фигурами. Дата фотографии 3 августа 2018 года.



Фото 6. Фрагмент юго-западного фасада. Прямоугольные окна первого и второго этажа юго-западного фасада здания, расположенные в одной оси и оформленные наличниками; прямые сандрики наличников окон первого этажа юго-западного лицевого фасада здания, опирающиеся на резные консоли и имеющие в тимпане растительный орнамент накладной пропиленной резьбы; пилястра юго-западного фасада здания, оформленная геометрическими фигурами. Дата фотографии 3 августа 2018 года.



Фото 7. Фрагмент юго-западного фасада. Прямоугольное окно первого этажа юго-западного фасада здания, оформленное наличником; прямой сандрик наличника окон первого этажа юго-западного лицевого фасада здания, опирающийся на резные консоли и имеющие в тимпане растительный орнамент накладной пропиленной резьбы. Дата фотографии 3 августа 2018 года.



Фото 8. Фрагменты юго-западного и юго-восточного фасадов. Прямоугольные окна первого и второго этажа юго-западного фасада здания, расположенные в одной оси и оформленные наличниками; прямые сандрики наличников окон первого этажа юго-западного лицевого фасада здания, опирающиеся на резные консоли и имеющие в тимпане растительный орнамент накладной про-пильной резьбы; сандрики сложной формы наличников окон второго этажа юго-западного лицевого фасада, имеющие элементы деревянной накладной резьбы; пилястра юго-западного фасада здания, оформленная геометрическими фигурами; месторасположение и форма оконных проемов юго-восточного лицевого фасада здания; пилястры юго-восточного лицевого фасадов здания, оформленные геометрическими фигурами. Дата фотографии 3 августа 2018 года.

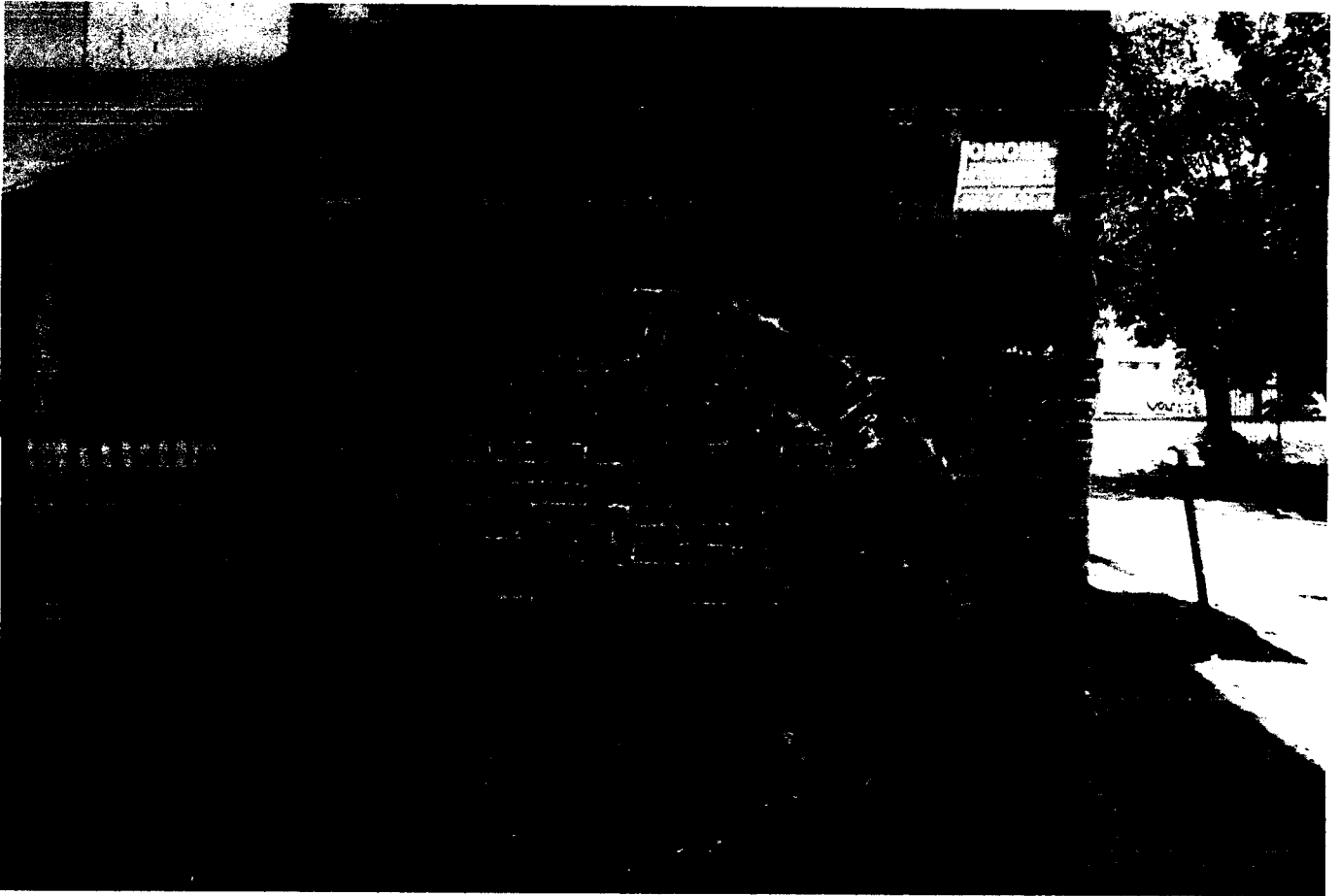


Фото 9. Фрагмент северо-восточного фасада. Арочный вход в подвал северо-восточного дворового фасада здания. Дата фотографии 3 августа 2018 года.

Приложение № 2 к приказу
Управления по государственной
охране объектов культурного
наследия Республики Башкортостан
от 24 мая 2019 года № 136

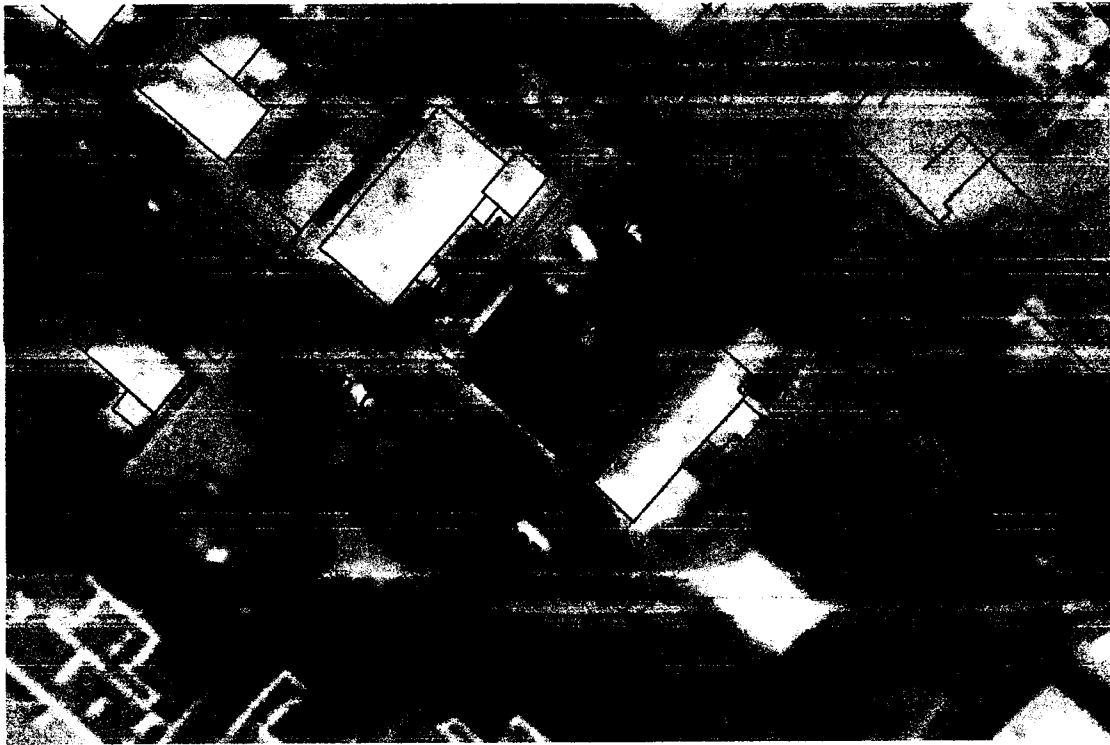
Границы территории объекта культурного наследия регионального значения «Здание лечебницы Уфимского попечительства о бедных» (памятник), нач. XX в., расположенного по адресу: Республика Башкортостан, г. Уфа, ул. Октябрьской Революции, д. 29/1

Границы территории объекта культурного наследия регионального значения «Здание лечебницы Уфимского попечительства о бедных» (памятник), нач. XX в., расположенного по адресу: Республика Башкортостан, г. Уфа, ул. Октябрьской Революции, д. 29/1 (далее – Объект), проходят по точкам (схема прилагается):



от начальной точки 1 на северо-восток и проходит 28,8 м до точки 2;
далее поворачивает на юго-восток и проходит 23,5 м до точки 3;
далее поворачивает на юго-запад и проходит 28,8 м до точки 4;
далее поворачивает на северо-запад и проходит 23,2 м в исходную точку 1.
Контур замкнулся.

Координаты характерных (поворотных точек) границ территории Объекта в местной системе координат (МСК-02):

Наименование (номер) характерной точки	Координаты характерных (поворотных точек) в местной системе координат (МСК-02)	
	Координата X	Координата Y
1	657260.17	1359536.76
2	657281.98	1359555.52
3	657266.45	1359573.23
4	657244.84	1359554.22
1	657260.17	1359536.76

Карта (схема) границ территории Объекта

Масштаб 1:1000

-  – Границы территории объекта
-  – Объект культурного наследия
- 1** – Характерная поворотная точка

Приложение № 3 к приказу
Управления по государственной
охране объектов культурного
наследия Республики Башкортостан
от 24 мая 2019 года № 136

**Режим использования территории объекта культурного наследия
регионального значения «Здание лечебницы Уфимского попечительства о
бедных» (памятник), нач. XX в., расположенного по адресу:
Республика Башкортостан, г. Уфа, ул. Октябрьской Революции, д. 29/1**

1. В границах территории объекта культурного наследия регионального значения «Здание лечебницы Уфимского попечительства о бедных» (памятник), нач. XX в., расположенного по адресу: Республика Башкортостан, г. Уфа, ул. Октябрьской Революции, д. 29/1 (далее – Объект), разрешается:

ремонт, консервация и реставрация Объекта культурного наследия без изменения особенностей, составляющих предмет охраны Объекта, юридическими лицами и индивидуальными предпринимателями, имеющими лицензию на осуществление деятельности по сохранению объектов культурного наследия (памятников истории и культуры) народов Российской Федерации в соответствии с законодательством Российской Федерации;

хозяйственная деятельность, не нарушающая целостность Объекта и не создающая угрозы его повреждения, разрушения или уничтожения;

приспособление Объекта для современного использования в соответствии с видами разрешенного функционального использования без изменения его особенностей, составляющих предмет охраны;

воссоздание – регенерация на научной основе утраченных исторических элементов Объекта;

капитальный ремонт существующих объектов инженерной инфраструктуры (внешние сети водоснабжения, канализации, теплоснабжения, газоснабжения, электроснабжения, телефонизации) с последующей рекультивацией нарушенных участков;

прокладка, ремонт и реконструкция дорожных коммуникаций, земляные и иные работы, не нарушающие целостность Объекта и не создающие угрозы его повреждения, разрушения или уничтожения;

ремонт и реконструкция дорог, проездов, не нарушающих целостность Объекта и не создающие угрозы его повреждения, разрушения или уничтожения;

благоустройство: использование в покрытии площадок, подходов и проездов традиционных материалов (камень, гранит и иные материалы, имитирующие

натуральные), применение отдельно стоящего оборудования освещения, отвечающего характеристикам элементов исторической среды;

проведение работ по озеленению, благоустройству территории, проводимых, в том числе, с применением методов реставрации, направленных на формирование наиболее близкого к историческому контексту восприятия Объекта;

установка на фасадах Объекта информационных надписей и обозначений, мемориальных досок не выше первого этажа Объекта;

проведение работ по выявлению и изучению объектов археологического наследия, располагающихся на территории Объекта, в порядке, предусмотренном действующим законодательством;

консервация и музеефикация объектов культурного наследия, объектов археологического наследия, а также культурного слоя, на основании комплексных научно-исследовательских работ;

обеспечение мер пожарной безопасности Объекта.

В границах территории объекта культурного наследия запрещается:

размещение объектов капитального строительства и их частей, а также проектирование, проведение землеустроительных работ, земляных, строительных, хозяйственных и иных работ, не связанных с сохранением Объекта;

установка на фасаде и крыше Объекта кондиционеров, крупногабаритных антенн и иных элементов инженерного оборудования;

прокладка объектов инженерной инфраструктуры (внешние сети водоснабжения, канализации, теплоснабжения, газоснабжения, электроснабжения, телефонизации) надземным способом;

установка киосков, павильонов, навесов; малых архитектурных форм, за исключением восстановления утраченных;

уничтожение предмета охраны Объекта.